

ВЯЖЕМ НА АППАРАТАХ

Вязальный аппарат «Черновчанка» отличается от других аппаратов [«Меда», «Буковинка», «Мастерица»] тем, что на нем можно вязать полотно как двухизнаночным [плоточным], так и чулочным переплетением.

Аппарат состоит из двух основных узлов: аппарата «Буковинка» и остова аппарата. Аппарат «Буковинка» используют или отдельно как самостоятельный аппарат (на нем вяжут полотно платочным переплетением), или, соединив с остовом аппарата, получают аппарат «Черновчанка» для вязки полотна чулочного переплетения.

Расскажем о некоторых приемах вязания на этих аппаратах.

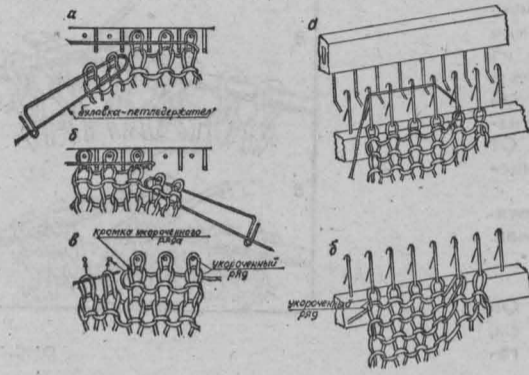


рис. 1

Цепочкообразная кромка

Цепочкообразная кромка, или «боковая косичка», имеет аккуратный вид, поэтому ее применяют при вязании кромок, которые не убирают в швы, например, кромку шарфов, разрезов под застежку «молния» и т. п. При вязании такой кромки первую петлю в каждом ряду не провязывают.

На аппарате «Буковинка» первую петлю снимают со штыря, рабочую нить пропускают под этой петлей и петлю снова навешивают на штырь (рис. 3).

На аппарате «Черновчанка» рабочую нить прокладывают, не захватывая крайнюю рабочую иглу (рис. 4). Петлю на этой игле переводят из-под язычка на крючок иглы с тем, чтобы при провязывании ряда петля не соскочила с иглы.

рис. 3

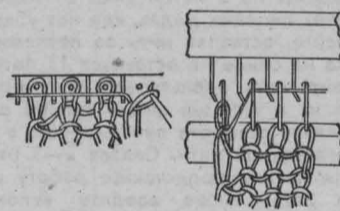


рис. 4

Трикотажные швы

Трикотажные швы применяют для соединения деталей вязаных изделий и выполняют их при помощи швейной иглы. Для двухизнаночного полотна горизонтальный трикотажный шов выполняют так, как показано на рис. 5 (одна из деталей должна иметь ряд открытых лицевых петель, а другая — ряд открытых изнаночных петель). Для чулочного полотна — на рис. 6. Выполняют эти швы той же ниткой, из которых связанышиваемые детали.

Выполнение вертикальных трикотажных швов показано на рис. 7 (для двухизнаночного полотна) и на рис. 8 (для чулочного полотна). Для этих швов можно использовать любую нитку.

рис. 5

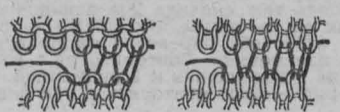


рис. 6

рис. 7

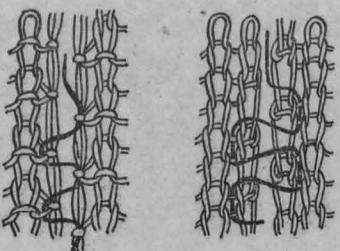


рис. 8

Чтобы лучше понять, как образуются первые ряды на аппарате «Буковинка», возьмите 3 нитки разных цветов. Ниткой первого цвета наберите петлю на штыри гребенки, как указано в заводской инструкции. Ниткой второго цвета провяжите первый ряд (по инструкции). Обратите внимание на то, что каждая петля наборного ряда (из нитки первого цвета) обхватывает два соседних штыря, за исключением крайних штырей. Поэтому каждую петлю из нитки первого цвета надо перетянуть через головки двух штырей (кроме крайних). При перетягивании петля наборного ряда через головки штырей следите за тем, чтобы на штырях оставались только петли из нитки второго цвета. Второй ряд провяжите ниткой третьего цвета. Перетягивайте петлю из нитки второго цвета через головку только одного («своего») штыря. На штырях в этом ряду должны остаться только петли из нитки третьего цвета.

Работая на аппарате «Черновчанка», наберите петлю первого ряда, установив регуляторы плотности на самую большую цифру. При вязании остальных рядов берется та плотность, которая больше подходит к узору и пряже. Прежде чем вязать следующий ряд, гребенку оттяните вниз так, чтобы все петли, висевшие на стержнях игл, опустились к основаниям игл (за язычки). Дальше петли будут передвигаться вверх по стержням игл, когда вы поднимаете вверх край полотна, закрепленный на гребенке, при этом полотно надо натягивать на себя, чтобы язычки игл поднялись вверх и закрыли крючки, на которых находится нить петель нового ряда.

Каждый укороченный ряд состоит из двух рядов петель, один из которых вяжут в одном направлении, а другой в обратном (рис. 1 и 2). Чтобы на стыках укороченных и полных рядов не образовались дырочки, при вязании на аппарате «Буковинка» кромку укороченного ряда вяжут, зацепляя нить за оттягивающий крючок, расположенный справа от первого рабочего штыря (рис. 16), а при вязании полного ряда вытягивают петлю из узелка кромки укороченного ряда и навешивают ее на соседний, находящийся слева штырь вместе с петлей, навешиваемой с булавки-петледержателя (при дальнейших упоминаниях — булавка) (рис. 1а).

При работе на «Черновчанке» в месте стыка рабочую нить зацепляют за ближайшую нерабочую иглу в этом ряду и, как показано на рис. 2а. Эту петлю оставляют непровязанной — рис. 2б. Непровязываемые в укороченном ряду петли с игл не снимают.

Кеттельный шов

Кеттельный шов (рис. 9) применяют, когда надо закрыть петли или пришить отделочные детали. Шов выполняют швейной иглой по открытым петлям.



рис. 9

Прибавка группы петель

Чтобы прибавить несколько петель подряд в одном и том же ряду на аппарате «Буковинка», используют прием, каким набирают петли в начале работы (по заводской инструкции).

На аппарате «Черновчанка» прибавку делают петлеуловительной иглой, как показано на рис. 10 (игольница в положении 111). Петли набирают очень свободно.

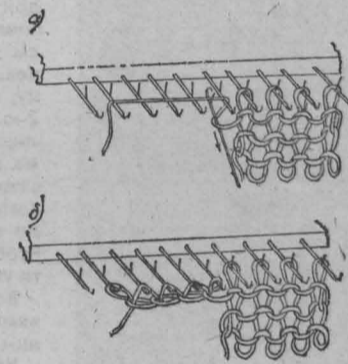


рис. 10

Петли для пуговиц

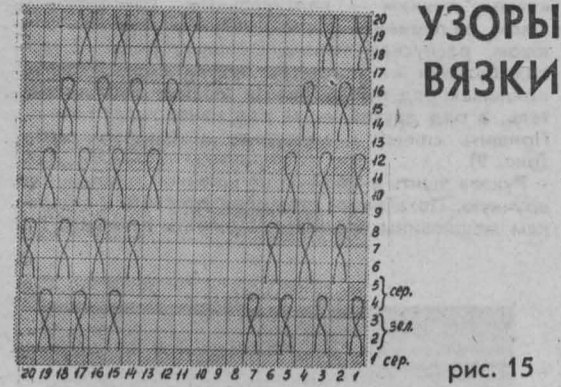
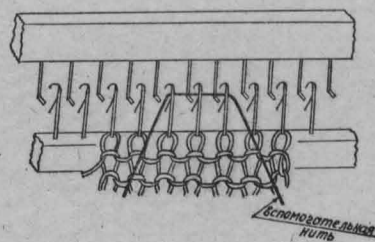
Чтобы получить маленькую круглую петлю при вязании на аппаратах, снимают петлю с одного штыря или иглы и переносят ее на соседний — справа или слева — штырь или иглу. При провязывании следующего ряда на свободном от петли штыре или игле образуется маленькое отверстие — ажурный пропуск.

Для горизонтальной петли (если работа идет на «Буковинке») в нужном месте закрывают вязальным крючком несколько петель — по ширине петли. Петлю, оставшуюся после этого на крючке, навешивают на последний освобожденный штырь. Затем провязывают ряд, освобождают нить, натянувшуюся между свободными и петель штырями гребенки и оттягивающими крючками корпуса аппарата, и обкручивают ее вокруг свободных штырей, как при наборе петель в начале работы.

При вязании на «Черновчанке» для получения горизонтальной петли провязывают вспомогательной ниткой на нескольких иглах короткий ряд, равный ширине петли (рис. 11). Окончив вязание, полотно отпаривают, вспомогательную нитку выдергивают и закрывают петлю кеттельным швом.

Вертикальные петли делают полотно на части, которые вяжут отдельно по высоте ширины петли. Затем полотно соединяют и дальше вяжут, как обычно.

рис. 11



УЗОРЫ
ВЯЗКИ

рис. 15

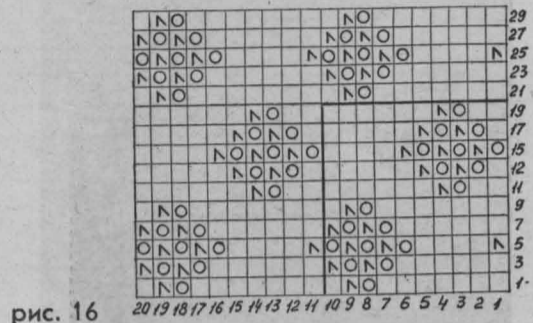


рис. 16

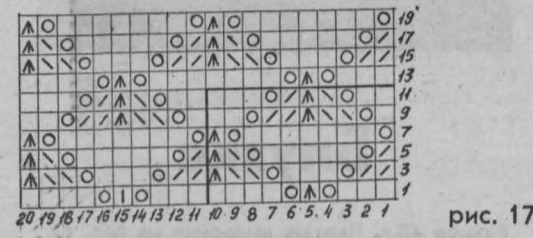


рис. 17

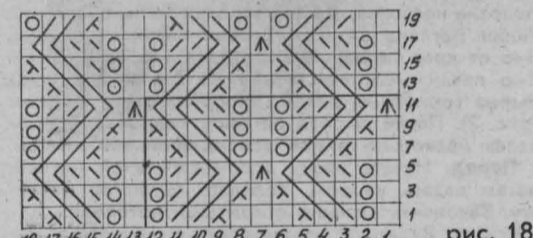
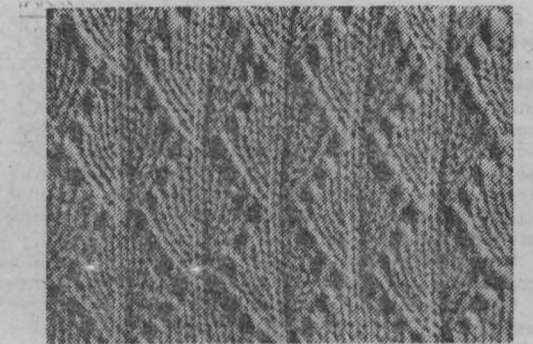
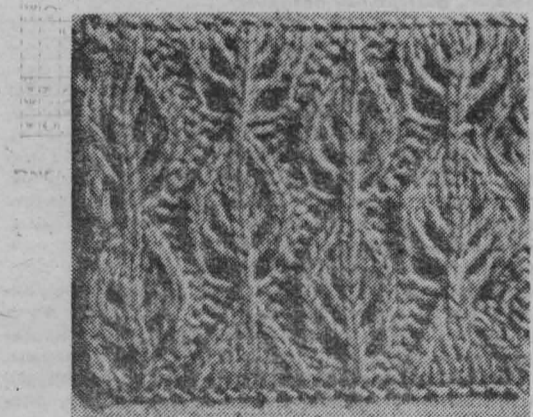


рис. 18



УСЛОВНЫЕ ОБОЗНАЧЕНИЯ

- — петля находится на своем штыре
- — перекрученная верхняя полупетля, перетянутая на свой штырь через 4 ряда
- — изнаночная петля (петля находится на «своей» игле)
- — ажурный пропуск (игла без петли)
- — петля перенесена с другой иглы, расположенной слева
- — петля перенесена с другой иглы, расположенной справа
- — две петли вместе: одна «своя», другая перенесена с правой иглы («своя» петля снизу) — то же («своя» петля сверху)
- — две петли вместе: одна «своя», другая перенесена с левой иглы («своя» петля сверху) — то же («своя» петля снизу)
- — три петли вместе (средняя петля снизу)
- — столбик лицевых петель на изнаночной стороне полотна.

ТРИ МОДЕЛИ

На рис. 12, 13, 14 даны чертежи выкроек трех моделей. Цифры без скобок означают размеры в сантиметрах, цифры в скобках — размеры в петлях и рядах. Убавки и прибавки петель записаны произведением двух чисел, например: Уб: 5×1, где первый множитель — количество убавок, второй — количество убавляемых петель. Если убавку или прибавку петель нужно делать реже, чем через 2 ряда, то после второго множителя стоит цифра в скобках, например: Уб: 6×1 (10), которая указывает, сколько рядов нужно провязать в промежутке между убавками. В описаниях указываются плотность вязания и величина клина линейки или положение регуляторов плотности. Однако этими расчетами можно пользоваться, только проверив, насколько плотность вязания, полученная на вашем аппарате, совпадает с плотностью вязания, указанной в описании.



Куртка на молнии с капюшоном

Размер 48—50-й

Чертеж выкройки на рис. 12. Куртку вяжут на аппарате «Буковинка» из толстой шерстяной пряжи № 2,5 трех цветов: коричневой (около 450 г), бежевой (около 400 г) и зеленой (около 50 г). Линейка с клином 28 мм. Гладкая двухизнаночная вязка, на полочках и спинке поперечная, на рукавах и капюшоне — долевая. Капюшон вяжется отдельно. Плотность полотна: по горизонтали 2,2 петли в сантиметре, по вертикали 4,3 ряда в сантиметре. Полочки и спинка. Вязать начинают от середины переда. Вязать 2 вспомогательные нитки. Первой ниткой набрать 141 петлю, оставив с левого края

18 свободных штырей, провязать ряд, второй, хлопчатобумажной ниткой провязать еще один ряд. Дальше вязать основными нитками, чередуя цвет пряжи, как показано на чертеже выкройки. Кромку по линии низа делать цепочкообразной (рис. 3). Провязав 112 рядов с правой стороны полотна, для образования проймы, провязать на 44 штырях хлопчатобумажной ниткой 1 ряд вручную (каждую петлю провязать крючком и навесить на «свой» штырь). Дальше вязать спинку, сначала прибавляя петли по линии скоса плеча, как показано на чертеже, а затем — прямо. Вторую половину спинки и полочку вязать по описанию, только в обратном порядке. По окончании вязания провязать на 141 штыре 3 ряда вспомогательной ниткой и петли снять со штырей.

Рукава. Набрать на штыри из пряжи коричневого цвета 68 петель и вязать 240 рядов, меняя цвет пряжи и прибавляя петли по краям полотна, в соответствии с чертежом.

Капюшон. Набрать на штыри пряжей коричневого цвета 150 петель. Провязать 12 рядов и перейти на вязание пряжей двух цветов (бежевой и коричневой), чередуя цвет пряжи через каждые 2 ряда. Провязать прямо еще 10 рядов и затем еще 64 ряда, убавляя петли по чертежу. Затем с левого края полотна снять 80 петель (48+16+16) на спицы с леской. Следующие 30 рядов вязать уменьшающимися укороченными (частичное вязание) рядами (рис. 1а, 1б), снимая на булавку каждый раз по 3 петли. Когда на гребенке останется 3 петли, провязать 2 ряда и навесить на штыри петли, снятые на булавку (не забудьте навесить петли, вытянутые из узелка кромки каждого укороченного ряда) (рис. 1а). Провязать 4 полных ряда пряжей одного и того же цвета. Следующие 30 рядов вязать приемом частичного вязания: снять на булавку 45 петель и провязать 2 ряда на трех штырях (рис. 1а, 1б); навесить на штыри с булавки 3 петли, на первый из этих штырей навесить также петлю, вытянутую из кромки укороченного ряда (рис. 1а), провязать 2 ряда; вязать так, пока все петли с булавки не будут перевешены на штыри. После этого провязать 3 ряда вспомогательной ниткой и снять петли со штырей.

Сборка. Связанные детали отпарить. Спинку и полочки шить по плечевым линиям на швейной машине или вручную, как можно ближе к краю. Следить, чтобы полосы на полочках и спинке совпадали. Выдернуть вспомогательные нитки по боковым линиям и к открывшимся петлям пройм пришить рукава горизонтальным трикотажным швом (рис. 5) пряжей зеленого цвета, распустив при этом вспомогательные ряды на рукавах. Распустить вспомогательные ряды одной полочки, выдернуть хлопчатобумажную нитку на другой полочке и пришить кеттельным швом «молнию» длиной 65 см к открытым петлям полочек (рис. 9). Сшить капюшон: распустить вспомогательные ряды в конце вязания и горизонтальным трикотажным швом (рис. 5) соединить открывшиеся петли с 48 петлями, снятыми на спицы; оставшиеся на спице 32 петли середины капюшона шить с кромкой задней его части. Капюшон пришить к вырезу горловины вертикальным трикотажным швом (рис. 7).

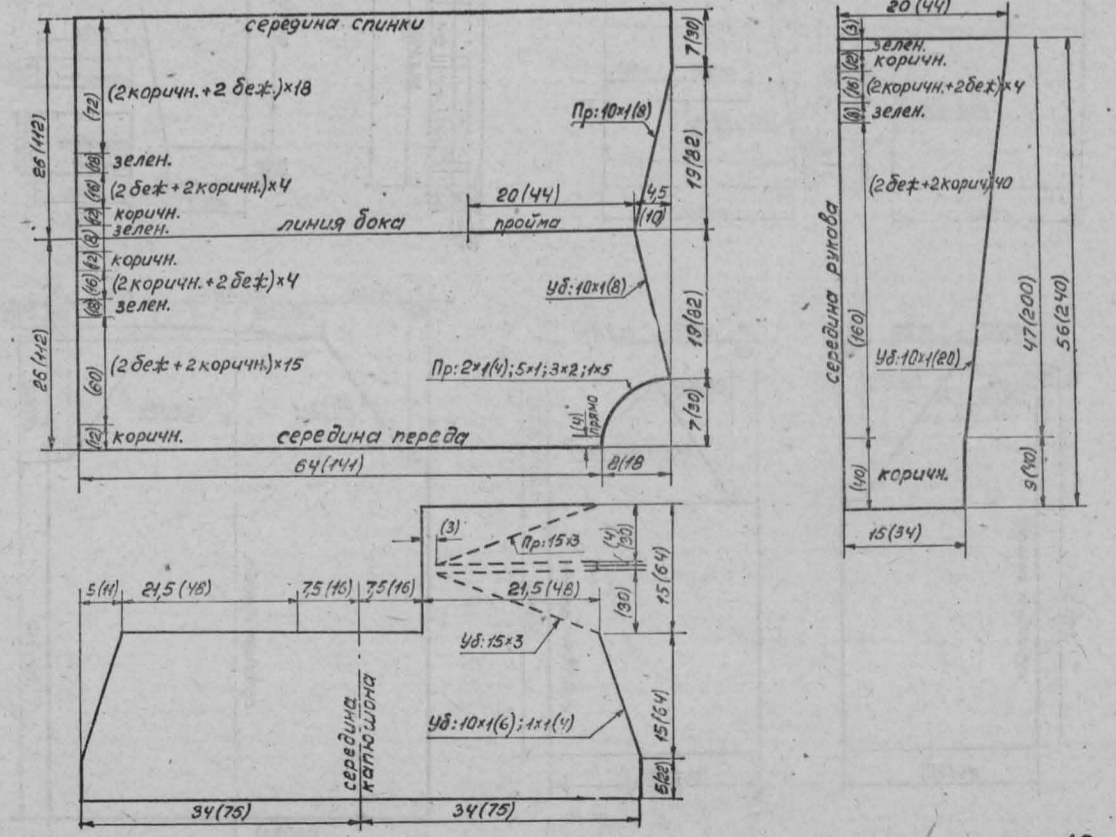


рис. 12

